

# Backup oder "Umzug" auf neuen Rechner

## Wichtige Verzeichnisse und Dateien (Adress PLUS 10 und SQL)

---

Um ein Adress PLUS auf einen anderen Rechner umzuziehen oder gezielt wichtige Dateien zu sichern, beachten Sie bitte folgende Erklärungen zu den Adress PLUS Verzeichnissen und Dateien:

Ihre Adress PLUS Installation (standardmässig wird bei der Installation der Pfad C:\Programme\cobra\Plus10\ bzw. C:\Programme\cobra\PlusSQL\ vorgeschlagen, Sie können dies aber auch ändern) besteht aus folgenden Verzeichnissen:

**\Benutzer\** Sind Benutzer angelegt in Adress PLUS (unter Extras: Systemeinstellungen: Benutzerverwaltung), werden unter diesem Verzeichnis benutzerspezifische Daten abgelegt.

Jeder Benutzer erhält ein Verzeichnis, das nach dem Kürzel benannt ist, der Benutzer "gast" hat kein Verzeichnis und zu ihm gehören alle Dateien, die direkt in \Benutzer\ abgelegt sind. Hinweis: Haben Sie keinen Benutzer angelegt, arbeiten Sie automatisch mit dem Benutzer "gast".

Innerhalb dieses Verzeichnisses befinden sich alle Dateien, die einem individuellen Benutzer zugeordnet sind, sowie die benutzerspezifischen Einstellungen in der Datei **user.xml**.

Ansonsten sind hier Formate für Etiketten, Karteikarten, Briefe, Adresslisten, Import/Export und Ansichtsdateien etc. gespeichert, die der jeweilige Benutzer in seinem privaten oder Gruppenbereich abgespeichert hat. Dieses Verzeichnis sollte in eine Sicherungskopie aufgenommen werden, wenn Benutzer eingerichtet sind und diese eigene Formate und Ansichten verwalten dürfen.

**\Gruppen\** Jede Gruppe erhält ein Verzeichnis in \Gruppen\, das nach ihrem Kürzel benannt ist. Hier sind Formate für Etiketten, Karteikarten, Briefe, Adresslisten, Import/Export und Ansichtsdateien etc. gespeichert, die für die jeweilige Gruppe gespeichert wurden.

**\Client\** Dieses Verzeichnis besteht nur, wenn Sie bei der Installation angegeben haben, dass Sie ein "Setup für Arbeitsstationen" vornehmen möchten. Es dient dazu, nach der Server-Installation von Adress PLUS mit der im

Verzeichnis \Client\ befindlichen "Setup.exe" die Client Installationen von den Arbeitsstationen vorzunehmen.

Es handelt sich um Programmdateien, die jederzeit wieder von Ihrer Installations-CD aufgespielt werden können.

## **\Daten\**

Hier befinden sich im Normalfall alle Datenbank-Dateien und Sicherungskopien derselben sowie Dateien für laufende Recherchen. Allerdings können Sie Ihre Datenbank Dateien auch an einem ganz anderen Verzeichnis ablegen. Das \Daten\ Verzeichnis ist nur das bei der Installation vorgeschlagene Verzeichnis.

### Version 10

\*.adr (z.B. WinTest.adr) ist die Datenbank bei der Version 10. Benutzen Sie die Sicherungsfunktion in Adress PLUS SQL (Datei -> Datensicherung) oder kopieren Sie die Datei von Hand über den Windows Explorer.

**Diese Datei ist das Herzstück Ihres Datenbestands und muss unbedingt in eine Sicherungskopie aufgenommen werden.**

### Version SQL

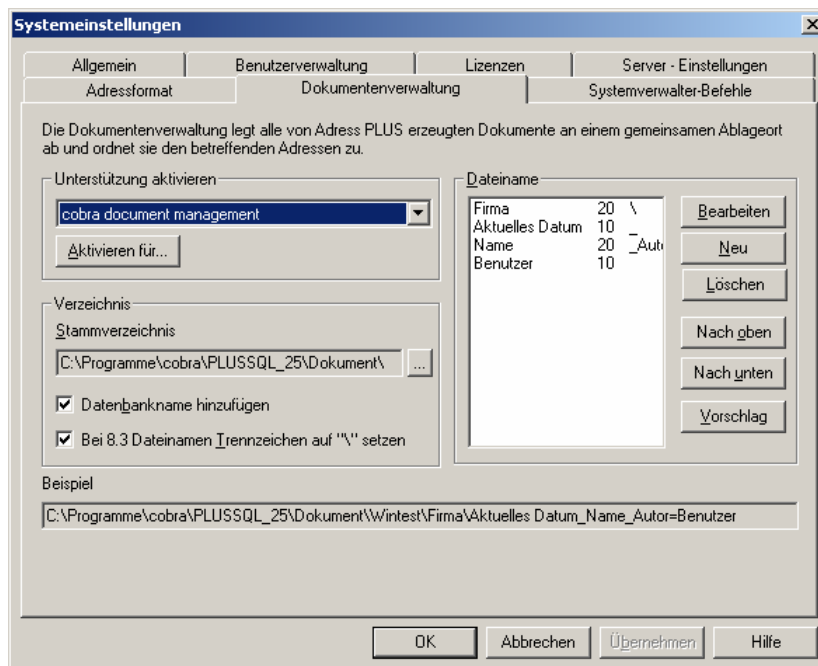
\*.adl (z.B. WinTest.adr) ist lediglich die Verbindungsdatei (Link) zu der tatsächlichen Datenbank auf Ihrem MS-SQL-Server oder MSDE, die dort \*.mdf heisst.

**Diese \*.adl Datei kann in Adress PLUS jederzeit über Extras-> Systemeinstellungen -> ServerEinstellungen wieder hergestellt werden, muss also nicht unbedingt gesichert werden.**

Um von der \*.mdf auf dem MS SQL Server oder MSDE eine Sicherungskopie zu machen, benutzen Sie entweder die Sicherungsfunktion in Adress PLUS SQL (Datei -> Datensicherung) oder die Sicherungsfunktion des SQL-Servers oder trennen Sie die \*.mdf mit Hilfe des "Enterprise Manager" vom SQL Server, sichern Sie, um sie zu einem späteren Zeitpunkt wieder anzuhängen.

**\Dokument\** Beinhaltet die gesamte Dokumentenverwaltung, wenn Sie benutzt wird sowie die Dokumente, wenn sie als Kopie aufgenommen werden. Alle Verzeichnisse unter \Dokument\ werden von der Adress PLUS Dokumentenverwaltung und den Einstellungen darin automatisch generiert. Das Verzeichnis ist genau unter dem Pfad zu finden, der bei Adress PLUS unter Extras - Systemeinstellungen -> Dokumentenverwaltung als Stammverzeichnis eingegeben wurde. Bitte beachten Sie, dass sich das Stammverzeichnis auch auf einem vollkommen anderen Verzeichnis befinden kann und sich nicht im Adress PLUS Installationsverzeichnis befinden muss.

Beispiel:



Wichtig ist zu beachten, dass Dateien und Verzeichnisse innerhalb (!) des Stamm-Verzeichnisses nicht verschoben werden dürfen (d.h. DocMan.db ist die Verwaltung zu allen anderen Verzeichnissen und Dateien parallel dazu). Das gesamte Stammverzeichnis selbst mit den in ihm gespeicherten Dateien und Verzeichnissen kann verschoben werden, wenn in der Dokumentenverwaltung das Stammverzeichnis neu angelegt wird.

Falls Sie also einen neuen Rechner aufsetzen, gehen Sie folgendermassen vor:

1. Kopieren Sie das gesamte Stammverzeichnis an den neuen Ort.
2. Passen Sie in der Dokumentenverwaltung das Stammverzeichnis dementsprechend an.

**\IClient\** Hier befinden sich sämtliche Programmdateien für den Internet Client 3 (erst ab Release 2 Build 5000) , wenn diese nachinstalliert wurden. Sollten Sie Internet Client Projekte angelegt haben, sichern Sie bitte das gesamte Verzeichnis \Projekte\ in Ihr Backup. Der Unterverzeichnis \IClient\Programm\ enthält Programmdateien, die jederzeit neu von CD installiert werden können bzw. vom IClientWizard aktualisiert werden können.

**\Programm\** Enthält nur Programmdateien, die jederzeit neu von CD installiert werden können.

**\System\** Dieses Verzeichnis ist neben dem \Daten\ Verzeichnis das wichtigste Verzeichnis für eine Sicherungskopie. Unabdingbar wichtig für ein Backup oder eine Kopie für einen neuen Rechner sind folgende Dateien:

*Benutzer.db* Hier ist Ihre gesamte Benutzerverwaltung enthalten.

### *system.db*

Diese Datei enthält die Auswahllisten Ihrer Adress PLUS Adressdatenbank.

### *Termine.mdb*

Diese Datei enthält alle Termine des Terminkalenders.

### Unterordner *\Vorlagen\*

Enthält eine Sicherungskopie einer Benutzer.db, die bei Fehlen einer solchen im *\System\* Verzeichnis als Vorlagendatei dient.

Enthält Datenbank-Templates mit der Dateiendung \*.fdb (mitgeliefert wird **Leer.fdb**). Falls Sie Datenbank-Templates selbst erstellt haben, sollten diese auch gesichert werden.

### Unterordner *\Components\*

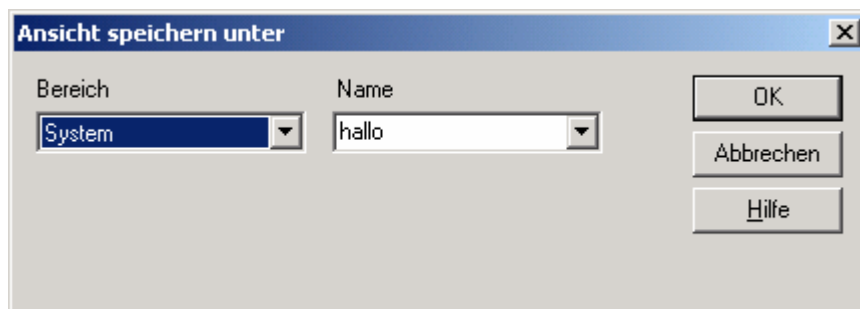
Enthält selbstdefinierte und mitgelieferte Ansichtsbausteine mit der Dateieindung \*.fva. Falls Sie Baustein-Dateien selbst erstellt haben, sollten diese auch gesichert werden.

Alle weitere Unterordner des *\System\*-Verzeichnisses enthalten Dateien, die in einer Neuinstallation enthalten sind.

Des weiteren enthält dieses Verzeichnis sämtliche Ansichts- und Formatdateien, die vom Adress PLUS Systemverwalter im Bereich "System" angelegt wurden. Ansichtsdateien sind unbedingt notwendig, um eine zugehörige Datenbank auch so anzuzeigen, wie sie eingerichtet ist.

### **Beispiel:**

Haben Sie unter Bearbeiten -> Ansicht speichern unter eine Ansicht wie im Bild abgespeichert,



finden Sie im *\System\* Verzeichnis die dahinterliegende Ansichtsdatei "hallo.fma".

<i>*.fma</i>	Ansichtsdateien (Format Ansicht)
<i>*.fme</i>	Etikettenformat (Format Etiketten)
<i>*.fmk</i>	Karteikartenformat (Format Karteikarten)
<i>*.fmt</i>	Einzelbriefformat (Format Text)
<i>*.fmm</i>	Mehrfachbriefformat (Format Mehrfachbrief)
<i>*.fml</i>	Adresslistenformat (Format Liste)
<i>*.fmi</i>	Importformat (Format Import)

*\*.fmx* Exportformat (Format Export)  
*APRep.xrf* sämtliche Abgleichformate als XML-Datei

*winplus.xdb* Hier sind Einstellungen wie Textprogrammeinstellungen, Druckereinstellungen etc. gespeichert. Als Backup Datei ist diese Datei wichtig, weniger allerdings, um auf einen neuen / anderen Rechner kopiert zu werden, da sich diese Einstellungen je nach Rechner- und Netzwerkumgebung unterscheiden können bzw. andere Textprogramme und Drucker angeschlossen sein können. Sind Drucker und Textprogramme auf dem neuen /anderen Rechner mit dem Original identisch, kann die Winplus.xdb durchaus kopiert werden.

**Hinweis:** Falls Sie Ihre Sicherheitskopie auf CD ROM brennen, achten Sie bitte darauf, den Schreibschutz nach dem Zurückkopieren wieder zu entfernen!